

Magliaso, 14 luglio 2009
RM n° 406 / 13.7.2009

MESSAGGIO MUNICIPALE n° 270

accompagnante i Conti consuntivi dell'anno 2008.

Egregio signor Presidente,
Gentili signore, egregi signori Consiglieri comunali,

il Municipio sottopone alla vostra cortese attenzione, per esame e decisione, i conti consuntivi dell'anno 2008 relativi all'Amministrazione comunale e all'Azienda comunale acqua potabile.

L'anno in esame è stato contraddistinto nel mese di aprile dal rinnovo dei poteri comunali, che per Magliaso si è tradotta in una elezione tacita sia per il Municipio che per il Consiglio comunale.

Situazione che come abbiamo già avuto modo di sottolineare nel commento ai conti consuntivi 2007, segna da un lato il clima di concordanza all'interno dei gruppi politicamente attivi nel Comune, ma dall'altra è anche un chiaro segnale d'allarme sulla sempre maggiore difficoltà nell'interessare forze nuove e giovani, ad impegnarsi per la cosa pubblica.

A livello di Organo legislativo, si sono tenute tre sessioni durante l'anno, di cui una il 26 maggio a carattere costitutivo per il quadriennio 2008-2012.

Nelle altre due sessioni (31 gennaio e 29 settembre) il Consiglio comunale ha deliberato in particolare su:

- richiesta di un credito di fr. 790'000.00 per la realizzazione del nuovo Ecocentro;
- richiesta di un credito di fr. 560'000.00 per l'acquisto di uno scorporo di mq 1190 dalla particella 161 RFD (perfezionato nei primi mesi del 2009);
- regolamento comunale sulle tasse per le prestazioni dell'Istituto scolastico;
- concessione attinenza comunale ad un famiglia di quattro persone (padre + tre figli).

Da parte sua il Municipio si è riunito in 18 occasioni nel corso dell'anno, adottando 364 risoluzioni sulle più svariate tematiche.

L'Ufficio controllo abitanti registrava una popolazione al 31 dicembre 2008 di 1445 cittadini (2007: 1453), così composta:

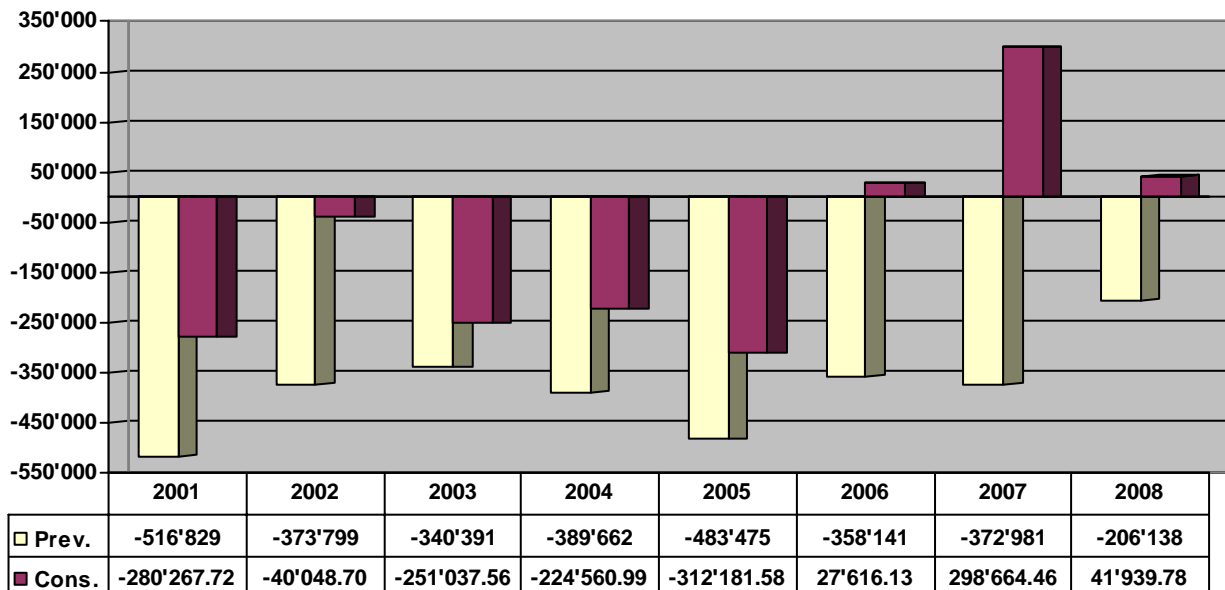
- ⇒ 806 ticinesi, di cui 136 attinenti;
- ⇒ 356 confederati;
- ⇒ 283 stranieri, pari al 19.58% della popolazione complessiva; le maggiori nazioni rappresentate sono Italia (168), Germania (26), Portogallo (18) e Croazia (10).

AMMINISTRAZIONE COMUNALE

Il Municipio ha il piacere di presentare al Consiglio comunale il terzo esercizio contabile consecutivo che chiude nelle cifre nere, fissandosi infatti l'avanzo d'esercizio 2008 a **fr. 41'939.78**, risultato decisamente migliore rispetto al preventivo, dove si ipotizzava una perdita di fr. 206'138.00.

Dal 2001 ad oggi, in misura più o meno marcata e per motivi contingenti variabili da esercizio ad esercizio, i dati di consuntivo si sono sempre rivelati migliori rispetto al previsto, come conferma il grafico che proponiamo di seguito:

Evoluzione risultato d'esercizio



I positivi risultati conseguiti in questi ultimi tre anni, anche se di entità assai diverse, confermano però almeno in parte la favorevole situazione economico-finanziaria che contraddistingue ultimamente il Comune di Magliaso.

Se da un lato non ci si può che rallegrare del risultato 2008 e precedenti, dall'altro non si può però non fare riferimento alla considerazione che in generale, a causa della crisi economica di cui da tempo si parla a tutti i livelli istituzionali ed economici, nei prossimi due o tre esercizi la situazione finanziaria degli enti locali imporrà ancora maggiore attenzione nella sua gestione.

Il Municipio ha cercato anche nell'esercizio 2008 di continuare nella sua politica di gestione finanziaria oculata, che è stata possibile perseguire nella maggior parte degli ambiti di competenza comunale, ma in alcuni casi si è invece dovuto e voluto "mettere mano al portafoglio" per delle spese sempre e comunque giustificate da necessità del momento o dall'opportunità di mettere in opera determinati interventi nell'anno in esame.

I dati complessivi del consuntivo 2008 sono i seguenti:

	Consuntivo 2008	Preventivo 2008	Differenze	Diff. %
Totale spese	fr. 4'471'839.32	fr. 4'332'712.00	fr. 139'127.32	3.21%
Totale ricavi	fr. 4'513'779.10	fr. 4'126'574.00	fr. 387'205.10	9.38%
Risultato d'esercizio	fr. 41'939.78	- fr. 206'138.00	fr. 248'077.78	120.34%

Il risultato della gestione 2008 è stato influenzato principalmente dai seguenti fattori:

SPESE

- ⇒ Organizzazione ricorrenza "100 anni della scuola comunale di Magliaso";
- ⇒ Taglio e/o potatura di diversi alberi sul territorio;
- ⇒ Manutenzione tetto ex-asilo;
- ⇒ Contributi fondo CM/AVS/AI/PC
- ⇒ Manutenzione pavimentazione strade comunali;
- ⇒ Studio introduzione zona 30km/h;
- ⇒ Manutenzione Cappella cimitero.

RICAVI

- ⇒ Quota parte incassata sulle multe inflitte a seguito controlli radar;
- ⇒ Sussidi cantonali sugli stipendi dei docenti;
- ⇒ Aumento valutazione gettito d'imposta persone fisiche.

Vi sono state anche altre voci di gestione corrente che a livello di entrate e uscite hanno fatto registrare delle variazioni rispetto al preventivo, ma di tutte approfondiremo comunque le cifre nell'analisi di dettaglio dei singoli dicasteri.

La situazione che riflette l'esercizio 2008 non è sostanzialmente mutata rispetto agli ultimi anni, malgrado si siano registrati risultati con il segno positivo.

Abbiamo infatti già accennato come sarà importante portare avanti una politica di rigore finanziario sull'arco di tutto il quadriennio in corso, senza però dimenticare anche la messa in cantiere di nuove opere pubbliche.

Fattibilità e sostenibilità finanziaria di nuovi investimenti che emergeranno in linea di principio da un documento quale il piano finanziario, che è in fase di allestimento quasi in concomitanza con il presente messaggio, poiché il Municipio ha voluto che la ditta incaricata della sua elaborazione avesse a disposizione, oltre alle cifre di preventivo degli anni 2008 e 2009 e i dati consolidati dei consuntivi 2006 e 2007, anche i dati del consuntivo 2008.

Questo permetterà di disporre di tutte quelle informazioni che l'Esecutivo, ma di riflesso anche il Legislativo, necessiterà per seguire in modo adeguato l'evolversi della situazione finanziaria comunale, tramite dei fattori noti ma anche di quelli che andranno a svilupparsi nel prossimo futuro.

Moltiplicatore d'imposta

Com'è sicuramente risaputo, il Municipio sulla base dei dati in suo possesso nel settembre scorso, ha deciso la conferma del moltiplicatore d'imposta per il 2008 al 75%.

I risultati del consuntivo 2008 non fanno che confermare la bontà della decisione presa, con un moltiplicatore che ci preme ricordare resta indubbiamente attrattivo nella nostra realtà regionale e non solo.

Per gli anni a venire la chiara volontà del Municipio di tenere una bassa pressione fiscale sui cittadini di Magliaso, potrebbe però scontrarsi con il generale andamento economico, per il quale sono attese ulteriori ripercussioni della crisi a svariati livelli, con tassi di crescita previsti negativi, come testimoniano le quotidiane notizie trasmesse dai mass media.

In un simile contesto è quindi doveroso e realistico ricordare come i margini di manovra e d'intervento di un Comune come Magliaso potranno risultare molto limitati.

Valutazione gettito d'imposta 2008

Quali dati accertati delle entrate fiscali comunali, disponiamo del gettito d'imposta cantonale per l'anno 2006. Dopo i dati inviati ai Comuni lo scorso anno, la Sezione enti locali il 25 maggio 2009 ha comunicato le cifre aggiornate sempre per l'anno 2006, a seguito della recente modifica del Regolamento sulla perequazione finanziaria intercomunale, con la quale è stato cambiato l'anno di accertamento del gettito d'imposta cantonale, allineando tutte le componenti allo stesso anno.

Quale ulteriore supporto per le valutazioni del gettito comunale 2008, la Sezione enti locali ha fornito i dati provvisori e non vincolanti relativi al gettito 2007, quest'ultimo riferito però solo alle persone fisiche.

L'esercizio di aggiornamento del gettito all'anno di competenza, è già di regola difficoltoso, ma nella fattispecie è reso ancora più difficile dall'attuale momento congiunturale. Le vere conseguenze della più volte citata crisi finanziaria sono al momento ancora un'incognita e obiettivamente non quantificabili.

Dal gettito cantonale 2006 si può comunque evincere l'attesa crescita delle entrate fiscali per Magliaso. Il Municipio rimane in ogni caso vigile circa le prospettive future del gettito comunale, in particolare a partire dall'anno in corso, dove si ipotizza possano verosimilmente manifestarsi i primi effetti del clima economico negativo.

Per meglio capire come siano fluttuanti le cifre con le quali si trova confrontato il Municipio quando deve valutare e quantificare il gettito, proponiamo un semplice esempio, riferito al gettito cantonale accertato per l'anno 2006 e ai dati provvisori delle persone fisiche per l'anno 2007. I dati sono forniti dalla Sezione enti locali.

Gettito cantonale	2 0 0 6 26 maggio 2008	2 0 0 6–B 25 maggio 2009	2 0 0 7 8 aprile 2009
Persone fisiche PF	fr. 3'225'435 (di cui fr. 781'150 valutate)	fr. 3'303'365 (di cui fr. 190'503 valutate)	fr. 3'237'294 (di cui fr. 587'535 valutate)
Persone giuridiche PG	fr. 227'077 (di cui fr. 113'145 valutate)	fr. 233'641 (di cui fr. 112'253 valutate)	2006 e 2007 quota non riconosciuta ai Comuni per misura di risparmio
Imposte alla fonte	fr. 99'920	fr. 99'920	
Imposta immobiliare PG	-/-	-/-	
Totale Gettito cantonale	fr. 3'552'432	fr. 3'636'926	

Si può notare come per il substrato fiscale che regge il gettito comunale di Magliaso, ovvero le persone fisiche, le cui imposte sono pari al 90% del gettito, a distanza di dodici mesi si registra un aumento di fr. 77'930, che rappresenta sempre il 2.14% del gettito complessivo, e in linea teorica anche due punti percentuali di moltiplicatore.

E' opportuno pure segnalare come per il gettito 2006–B, a distanza di oltre due anni manchino ancora quasi il 5.8% di decisioni definitive d'imposta, a ulteriore dimostrazione della cronica mancanza di dati definitivi che permettano una valutazione del gettito di competenza sempre più attendibile.

Presentiamo ora nel suo dettaglio il calcolo che ha portato alla caratterizzazione della valutazione dei gettiti comunali per l'anno di gestione 2008, derivanti dall'applicazione del moltiplicatore del 75% e determinati dai dati fiscali al 31 dicembre 2008 per l'anno d'imposizione 2007.

PERSONE FISICHE

Imposte 2007 dovute (già emesse)	1'474'059
Imposte 2007 con conguagli ancora da emettere	<u>998'315</u>
	2'472'374
Aggiornamento contribuenti anno 2007/2008	<u>0</u>
	2'472'374
Previsione evoluzione gettito PF nel 2008 1.0%	<u>24'724</u>
<u>GETTITO IMPOSTA COMUNALE PF 2008</u>	<u>2'497'098</u>

PERSONE GIURIDICHE

Imposte 2007 dovute (già emesse)	58'640
Imposte 2007 con conguagli ancora da emettere	<u>123'565</u>
	182'205
Previsione evoluzione gettito PG nel 2008 1.0%	<u>1'822</u>
<u>GETTITO IMPOSTA COMUNALE PG 2008</u>	<u>184'027</u>

IMPOSTA IMMOBILIARE COMUNALE 2008

Persone fisiche	196'000
Persone giuridiche	<u>40'000</u>
	<u>236'000</u>

IMPOSTA PERSONALE 2008

22'000

Rapportando la valutazione 2008 del gettito d'imposta comunale delle PF, con il dato precedentemente esposto relativo al gettito cantonale PF 2006–B, troviamo una convergenza di cifre, considerato che applicando il 75% di moltiplicatore ai fr. 3'303'365, si determina un gettito comunale 2006–B di fr. 2'477'523.

Ipotizzando un'evoluzione pari all'1% negli anni 2007 e 2008, si arriva ad un gettito comunale valutato per il 2008 di fr. 2'527'321.

L'Esecutivo preferendo adottare una certa prudenza, ha registrato a consuntivo un gettito di fr. 2'500'000, che risulta comunque superiore di fr. 120'0000 rispetto al calcolo del gettito per il consuntivo dell'anno 2007, e questo a riconferma di un positivo consolidamento delle entrate fiscali comunali.

GESTIONE CORRENTE
OSSERVAZIONI SUI SINGOLI DICASTERI

Entriamo ora nell'esame di dettaglio dei singoli dicasteri, con il quale cercheremo di meglio indicare quelle spese e quei ricavi che hanno registrato le maggiori variazioni rispetto al preventivo, determinando così in positivo o in negativo, il risultato d'esercizio 2008.

0 AMMINISTRAZIONE GENERALE

	Consuntivo	Preventivo
SPESE	612'774.35	614'460.00
RICAVI	42'908.95	42'588.00

010 Legislativo ed esecutivo

300.02 Onorari e indennità Sindaco e Municipali

Durante lo scorso esercizio le indennità dei Municipali hanno registrato un sensibile aumento, riconducibile ai particolari impegni di alcuni membri nell'ambito della conduzione di alcuni progetti di loro competenza quali Capidicastero, e nello specifico i progetti "Ecocentro" e "Ricorrenza dei 100 anni della scuola comunale di Magliaso".

300.03 Indennità membri ufficio elettorale

310.05 Materiale e stampati per votazioni ed elezioni

L'accordo raggiunto lo scorso anno dalle forze politiche comunali per giungere ad un'elezione tacita di Municipio e Consiglio comunale, ha permesso anche un certo risparmio a livello delle indennità riconosciute ai membri che compongono l'Ufficio elettorale, rispettivamente sulla stampa di tutto il materiale necessario per le elezioni.

020 Amministrazione generale

311.00 Acquisto / noleggio mobili, macchine e attrezzi

Si registra una maggior spesa a seguito:

- acquisto di due nuovi albi comunali; uno posato presso l'ufficio postale, l'altro per sostituire quello presente alla fine di Via Castellaccio. Costo 3'066.10;
- sostituzione della centralina telefonica e di alcuni apparecchi presso la Cancelleria comunale (datati 1996). Costo fr. 5'079.25.

315.04 Manutenzione e aggiornamento sistema informatico

Oltre ai normali contratti di manutenzione per macchine e programmi, si registrano sempre delle necessità di nuovi programmi gestionali o l'aggiornamento di quelli in dotazione, l'ampliamento di memorie, ecc., che portano ad un superamento dei costi di preventivo, nell'occasione pari a fr. 3'859.95.

431.02 Tasse licenze edilizie ed abitabilità

Incremento di quasi fr. 6'000.00 delle tasse per il rilascio di licenze edilizie, segno che la gente non ha perso la fiducia nell'investimento del "mattone".

1 SICUREZZA PUBBLICA

	Consuntivo	Preventivo
SPESE	151'972.15	126'500.00
RICAVI	103'388.70	30'000.00

100 Protezione giuridica

318.09	Tenuta a giorno catasto
434.07	Tasse aggiornamento mappa
461.01	Sussidi cantonali aggiornamento mappa

Vogliamo ricordare come le cifre di queste tre voci siano quasi di impossibile valutazione, poiché trattasi di costi e ricavi basati sulle operazioni di tenuta a giorno della misurazione ufficiale catastale, effettuate dal geometra revisore nella giurisdizione comunale nel corso dell'anno precedente a quello in cui si riferisce il preventivo.

352.15 Contributi Commissione tutoria regionale 6

Il sorpasso è dato dal fatto che nel 2008 si è contabilizzato quale spesa d'esercizio per la Commissione tutoria regionale 6 di Agno:

- la quota a conguaglio dell'esercizio 2007 (notificata solo nell'aprile 2008), fr. 5'801.05;
- l'acconto per l'anno 2008, fr. 10'295.65 e la quota a conguaglio dello stesso esercizio, fr. 7'558.05.

Proponiamo l'evoluzione del costo pro-capite della CTR 6, ricordando che con l'anno 2008 è stato necessario aumentare il grado d'occupazione di presidente, membro permanente e personale di segretariato, onde poter fronteggiare il costante aumento dei casi da seguire.

Costo pro-capite CTR 6	2003	fr. 7.54
	2004	fr. 8.53
	2005	fr. 9.36
	2006	fr. 8.89
	2007	fr. 9.52
	2008	fr. 12.87

110 Polizia**318.11 Servizio d'ordine**

Ricordiamo che il servizio d'ordine e di controllo sul nostro territorio è garantito dai tre agenti della polizia comunale di Caslano e dagli agenti di sicurezza della società privata Sky Sentinel SA di Grancia, quest'ultima svolge dei servizi su chiamata e viene ingaggiata in particolare nei fine settimana dei mesi di giugno-luglio-agosto, per controlli diurni e notturni sul territorio comunale, in particolare lungo la zona lago.

Nel 2008 la spesa per il servizio di polizia è così ripartita:

- Polizia comunale di Caslano, fr. 16'640.00;
- Sky Sentinel SA, fr. 17'736.10.

Sono inoltre contabilizzati fr. 2'180.85 quale nostra quota di partecipazione ai costi per il servizio di sorveglianza presso la stazione FLP, fermata Serocca d'Agno/Scuola media. Servizio introdotto all'inizio dell'anno 2008 e previsto nei momenti di maggiore affluenza degli allievi della scuola media, al fine di evitare assembramenti e comportamenti poco consoni, che potrebbero creare situazioni di pericolo per i molti giovani utenti.

427.05 Tasse per posteggi e parchimetri

Con la nuova gestione dei posteggi comunali, dall'agosto 2008 sono state introdotte le "zone blu" con il relativo rilascio delle autorizzazioni agevolate di parcheggio, mentre dall'8 ottobre 2008 è stato messo in funzione il parchimetro al posteggio delle scuole/campo sportivo.

Gli incassi per le autorizzazioni di parcheggio ammontano a fr. 5'123.00, rispettivamente negli ultimi tre mesi dell'anno il parchimetro ha fatto registrare un introito di fr. 1'506.90. Mantenendo questa tendenza d'incasso a livello di parchimetro, possiamo affermare che sull'arco di due anni e mezzo al massimo la spesa per l'impianto (fr. 12'265.30) sarà ammortizzata.

437.02 Multe diverse

Le multe intimate sul nostro territorio dalla polizia comunale di Caslano e dalla Sky Sentinel (gestite dalla Polcom. Caslano), ammontano a fr. 11'730.00. Rammentiamo che da convenzione, gli introiti delle contravvenzioni corrispondono al 50% dei proventi, che sono equamente ripartiti fra i Comuni di Caslano e Magliaso.

Per quanto concerne la quota di fr. 20.00 che il Cantone gira al Comune per ogni infrazione della velocità rilevata sulla strada cantonale tramite radar fisso, nel 2008 l'importo ricevuto ammonta a fr. 58'540.00, pari a 2'927 infrazioni.

A titolo di confronto riproponiamo i dati del 2007 (comprensivi anche di tre mesi del 2006), che presentavano 6'403 infrazioni, con un incasso di fr. 128'060.00.

Abbiamo già avuto modo di scrivere in sede di preventivi 2009 che le cifre del 2007 non saranno più ripetibili, in particolare perché nel Cantone sono state posate tutte le dieci postazioni di radar fisso (Magliaso e Maroggia hanno beneficiato delle prime due), e quindi i tempi di presenza delle apparecchiature di rilevazione nei Comuni si diluiranno di molto.

Inoltre con il tempo gli automobilisti, grazie anche alla posa dei cartelli indicatori di presenza del radar, si sono fatti un po' più accorti, togliendo il piede dall'acceleratore.

Questo significa che l'obbiettivo primario di una maggiore sicurezza prefissato dal Municipio, tramite la richiesta al Cantone di una postazione radar, è stato sostanzialmente raggiunto.

2 EDUCAZIONE

	Consuntivo	Preventivo
SPESE	974'640.45	958'486.00
RICAVI	487'083.15	422'284.00

200 Scuola dell'infanzia

305.01 Assicurazione infortuni e malattia

Spesa superiore al preventivo, data in particolare dal fatto che il Cantone ha addebitato solo lo scorso anno il saldo dei premi assicurazione infortuni valido per l'anno 2006, pari a fr. 1'045.55.

314.01 Manutenzione stabili

Dopo alcuni anni di rinvio, lo scorso anno si è dovuto procedere alla sostituzione della rubinetteria dei due bagni utilizzati dagli allievi, in quanto si registravano continue perdite d'acqua dai singoli rubinetti, a causa del loro stato d'usura. Costo dell'intervento fr. 4'838.50.

352.04 Partecipazione spese frequenza allievi in altri Comuni

Lo scorso anno si sono autorizzate, per motivi diversi, frequenze in altri istituti scolastici di tre nostri allievi domiciliati. La partecipazione finanziaria da riconoscere al Comune di accoglienza, è stata fissata con risoluzione 20 febbraio 2002 dal Dipartimento dell'istruzione, della cultura e dello sport, ed ammonta a fr. 600.00 annui per allievo (o eventuale pro-rata).

452.01 Rimborso dai Comuni per allievi non domiciliati

L'accordo di collaborazione tra Magliaso e Caslano – che prevede la possibilità per quest'ultimo di inviare i suoi allievi presso la nostra sede di scuola dell'infanzia – iniziato nel settembre 2007, è stato rinnovato anche per l'anno scolastico 2008/2009 ed ulteriormente anche per quello 2009/2010.

Il Comune di Caslano lo scorso anno per i suoi allievi ha assunto una partecipazione finanziaria totale di fr. 40'408.15 così suddivisa:

- ⇒ anno scolastico 2007/2008, periodo 01.01.-31.08.2008, fr. 23'873.45, per 14 allievi;
- ⇒ anno scolastico 2008/2009, periodo 01.09.-31.12.2008, fr. 16'534.70, per 13 allievi.

461.03 Sussidi Cantone stipendi docenti

La maggiore entrata a livello di sussidi cantonali è da ricondurre al fatto che anche in questo ambito il Cantone ha notificato con un certo ritardo sia il conguaglio per l'anno 2006 sia quello per l'anno 2007.

Di conseguenza nell'anno di gestione sono stati contabilizzati:

- conguaglio 2006, fr. 8'399.00
- conguaglio 2007, fr. 13'175.00
- tre acconti 2008 di fr. 38'901, per un totale di fr. 116'703.00, che oltretutto risultano errati, in quanto da parte dell'ufficio cantonale competente è stata fatta un'errata calcolazione della massa salariale dei nostri docenti, il che comporterà nel corso di quest'anno una restituzione da parte del Comune di fr. 38'838.00 di sussidi ricevuti in eccesso, dei quali si è comunque già tenuto conto in sede di consuntivo.

210 Scuola pubblica

302.01 Stipendi docenti

Ricordiamo che la maggior spesa, già messa a preventivo, per gli stipendi dei docenti titolari, è collegata al fatto che nel 2007 sino ad agosto erano attivi tre docenti per le tre sezioni istituite per l'anno scolastico 2006/2007.

Con il 1° settembre 2007 è stato però necessario, a seguito aumento del numero di allievi, ritornare alle quattro sezioni, con conseguente incremento dei costi per stipendi e oneri sociali.

302.02 Stipendi docenti supplenti

I maggior costi per i docenti supplenti, comunque compensati dai rimborsi delle assicurazioni, sono dovuti alla sostituzione temporanea causa infortunio di una maestra, la cui assenza si è protratta per circa due mesi e mezzo, con retribuzione alla docente supplente di fr. 9'337.50.

305.01 Assicurazione infortuni e malattia

Vale il medesimo discorso che per il capitolo "Scuola dell'infanzia", con un spesa superiore al preventivo, perché il Cantone ha addebitato solo nel 2008 il saldo premi 2006, pari a fr. 1'998.30.

311.00 Acquisto / noleggio mobili, macchine e attrezzi

A richiesta dei docenti dell'Istituto scolastico si è proceduto all'acquisto di un apparecchio proiettore video (beamer) e relativo schermo di proiezione, con una spesa di fr. 3'132.00.

313.01 Spese di refezione

La mensa per gli allievi della scuola elementare ha fatto registrare una frequenza media di 14 allievi nel periodo 7.1.-20.6.2008 e di 17 allievi nel periodo 1.9.-23.12.2008, con una media complessiva sull'anno solare leggermente superiore ai 15 allievi (15.3), a dimostrazione che questo servizio, a poco meno di due anni dalla sua introduzione, è sempre ben frequentato ed oltremodo apprezzato dai bambini e dalle famiglie.

Per la ripartizione dei costi tra le due mense si è calcolato un pro-capite, poi maggiorato del 40% per gli allievi della scuola elementare, in quanto quest'ultimi hanno delle esigenze maggiori a livello di quantità dei pasti rispetto ai bambini più piccoli della scuola dell'infanzia. Il costo degli alimentari per la mensa della scuola elementare è stato quindi quantificato in fr. 10'102.10.

A livello di preventivo si è stati un po' bassi nella valutazione di questi costi, da una parte perché mancava ancora un certo periodo d'esperienza nella gestione del nuovo servizio e dall'altra era anche difficile prevedere il numero di allievi che avrebbero frequentato la mensa nel corso dell'anno a venire.

318.31 Trasporto allievi educazione fisica

Maggior costo dovuto in particolare al fatto che la ditta responsabile dei trasporti degli allievi delle quattro sezioni, dopo sei anni di apprezzato servizio, ha aumentato da fr. 110.00 a fr. 120.00 il prezzo delle corse di andata e ritorno a Pura.

361.01 Partecipazione spese trasporto allievi SM

Partecipazione dei Comuni pari ad 1/3 delle spese di trasporto degli allievi delle scuole medie cantonali, che tradotto in cifre per Magliaso significa una quota parte 2008 di fr. 11'700.90.

Importo calcolato sulla base di una spesa pro-capite per allievo di fr. 198.32 (2007: 192.48) e un numero di 59 allievi domiciliati nel Comune al 1° gennaio 2008 (57 nel 2007).

Segnaliamo come nel 2004/2005 il pro-capite si fissava ancora a fr. 151.42. In quattro anni vi è stato dunque un aumento di spesa di quasi il 31%.

432.02 Tasse mensa SE

Ci pare importante segnalare il numero di pranzi "sforinati" dalla cucina per gli allievi di scuola elementare nel corso dell'anno, fatturati a fr. 7.00 per pasto consumato.

Nel 2008 il totale pagato dalle famiglie è stato di fr. 13'279.00.

Nel periodo 7.1.-20.6.2008 sono stati serviti 1255 pasti di cui 267 gratuiti, mentre nel periodo 1.9.-23.12.2008 i pasti sono stati 1094 di cui 165 gratuiti.

Dei pasti gratuiti sono beneficiari gli allievi di scuola elementare nei giorni in cui i genitori sono impegnati a titolo di volontariato nel turno di sorveglianza.

461.03 Sussidi Cantone stipendi docenti

In merito al maggior introito, si richiamano le osservazioni espresse a livello di capitolo "Scuola dell'infanzia".

Oltre ai tre acconti dell'anno d'esercizio, per un totale di fr. 167'937.00 sono stati contabilizzati il conguaglio 2006 di fr. 17'825.00 ed il conguaglio 2007 di fr. 19'822.00.

3 CULTURA, TEMPO LIBERO E SPORT

	Consuntivo	Preventivo
SPESE	190'830.45	118'833.00
RICAVI	113'789.75	96'150.00

300 Incoraggiamento alla cultura**365.02 Spese manifestazioni culturali e ricreative****439.01 Ricavi diversi****439.03 Contributi per libro "100 anni scuola elementare"**

L'anno 2008 è coinciso con il centenario d'esistenza del palazzo scolastico, ultimato e messo a disposizione delle scolaresche nel maggio 1908.

Dopo attenta riflessione Municipio e Commissione culturale hanno voluto sottolineare degnamente questa ricorrenza con la presentazione di una mostra, inaugurata brillantemente il 15 novembre 2008, di documenti autentici relativi alla costruzione dell'edificio ed all'attività scolastica di altri tempi, con l'aggiunta di una trentina di fotografie delle scolaresche del passato e recenti.

I documenti e le fotografie sono stati impiegati per corredare il libro "**1908-2008 I 100 anni della Scuola comunale di Magliaso**", frutto di un'accurata ricerca d'archivio effettuata con particolare solerzia dal signor Romano Croci-Maspoli.

Questa interessante pubblicazione, dà notizie sulle condizioni di vita dell'epoca e, riportando fedelmente le decisioni comunali sull'argomento, testimonia l'impegno di autorità e popolazione di allora nel portare a compimento la realizzazione della nuova scuola.

Il costo complessivo di tutta questa iniziativa ammonta a fr. 46'640.10, che al netto dei contributi dei sostenitori della pubblicazione (fr. 11'756.00) e dei ricavi della vendita del volume e delle fotografie (fr. 1'140.00), si fissa in fr. 33'744.10.

Una spesa sicuramente importante, che va oltre a quanto iscritto a preventivo, ma se inizialmente si era pensato alla stampa di un semplice opuscolo sulla scuola, col passare del tempo e sempre grazie al dinamismo dell'autore, ci si è resi conto che poteva nascere un'opera molto più corposa e di maggiore interesse rispetto a quanto si era immaginato.

A giudizio dell'Esecutivo la maggior spesa intrapresa è ampiamente giustificata dagli esiti finali dati dal volume e dalla mostra.

Va poi in ogni caso sottolineato come negli anni addietro il nostro Comune non ha mai investito molto nel campo culturale, tanto che negli ultimi nove anni la spesa media in questo ambito è stata di soli fr. 3'970.40, sempre al di sotto delle cifre di preventivo, che nel corso degli esercizi sono andate oltre tutto diminuendo:

1999-2001	fr. 10'000
2002-2004	fr. 6'500
2005	fr. 6'000
2006-2007	fr. 5'000

Oltre ai citati costi legati al centenario della scuola comunale, sono stati anche contabilizzati in particolare sotto la voce "Spese manifestazioni culturali e ricreative":

- fr. 5'000.00 quale primo contributo annuo al Teatro Agorà Ticino con sede a Magliaso, il cui fondatore e direttore artistico è il sig. Marzio Paioni, cittadino del nostro Comune;
- fr. 2'400.00 per la rappresentazione teatrale di musica e danza "Il doppio basso", svoltasi venerdì 18 aprile 2008 quale anteprima della Festa di Primavera;
- fr. 1'974.10 costo netto della Festa di Primavera.

330 Parchi pubblici e sentieri

312.03 Manutenzione parchi e giardini

Voce contabile per la quale si è decisamente sfiorata la cifra di preventivo, a seguito di diversi interventi di potatura o taglio radicale di alberi, resisi necessari durante l'anno in esame. In modo particolare si segnalano:

- fr. 13'233.75 per l'abbattimento degli ultimi due platani (malati) presenti in zona nucleo Castellaccio/porto comunale e successiva sistemazione dell'area interessata;
- fr. 6'095.20 per la potatura di diversi alberi lungo la riva del lago;
- fr. 2'474.80 per il taglio di due pini presso il parco dell'ex-asilo.

350 Altre attività del tempo libero

314.01 Manutenzione stabili

Lo scorso anno si è proceduto con l'ultimo intervento di risanamento con opere da lattoniere del tetto dello stabile ex-asilo, in quanto si continuava ad avere casi d'infiltrazione d'acqua. Iniziata nel 2006 con l'esecuzione, per motivi finanziari, di circa solo un quarto della superficie piana del tetto (costo fr. 8'553.10), si è proseguito nel 2007, sempre per motivi di contenimento dei costi, con un'ulteriore quarto della superficie, visto che le infiltrazioni non erano state eliminate (fr. 10'000.00).

Nel 2008 si è quindi deciso di effettuare il risanamento completo della metà rimanente del tetto, con un costo di fr. 16'415.15.

Nella fattispecie si può trarre l'insegnamento di come non sempre la ferma volontà di attuare misure di risparmio, si rivela effettivamente efficace e pagante.

L'importante comunque è l'avere resa nuovamente pienamente funzionante la struttura dell'ex-asilo, che come già detto in altre occasioni, riscontra sempre un'apprezzabile richiesta di locazione dei suoi spazi.

390 Culto

315.03 Manutenzione orologio campanile

A seguito di una scarica elettrica temporalesca, si è verificato un danno all'impianto dell'orologio del campanile, la cui riparazione, al netto del rimborso dell'assicurazione, ha comportato una spesa di fr. 1'898.80.

4 SANITA'

	Consuntivo	Preventivo
SPESE	24'903.90	39'145.00
RICAVI	-.-	-.-

490 Altre spese per la sanità**318.14 Contributo Croce Verde Lugano**

L'esercizio 2008 della CVL si è chiuso con risultato migliore rispetto al preventivo, che prevedeva un pro-capite a carico dei Comuni di fr. 18.50.

A consuntivo il pro-capite si è fissato in fr. 12.10, che sommato all'eccedenza di acconti versati nel 2007 pari a fr. 190'227.90, fa sì che quanto versato dai Comuni nel 2008 risulti superiore di fr. 56'471.87 rispetto al risultato d'esercizio (maggior uscita di fr. 1'625'551.63).

Per Magliaso significa che l'acconto versato nel 2008 di fr. 15'395.70, pari al 60% del pro-capite di preventivo, è sufficiente a coprire la propria quota parte di copertura dei costi, e inoltre la cifra di fr. 56'471.87 sarà considerato per tutti i Comuni quale acconto sul pro-capite del 2009.

5 PREVIDENZA SOCIALE

	Consuntivo	Preventivo
SPESE	898'727.89	927'300.00
RICAVI	2'822.20	2'822.00

500 AVS – Casse malati**361.07 Contributo fondo AM / PC / AVS / AI**

Il contributo comunale definitivo per l'anno 2007 è stato pari ad una quota dell'8.5% del gettito cantonale d'imposta 2006, per importo totale di fr. 304'327.35.

Nell'esercizio 2008 i quattro acconti richiesti dal Cantone assommano a fr. 304'000.00, ai quali vanno ad aggiungersi fr. 11'577.35 relativi alla differenza data da una minore valutazione effettuata per il conguaglio 2007.

540 Protezione della gioventù**361.14 Provvedimenti di protezione Lfam****365.16 Attività di sostegno alle famiglie**

La quota richiesta al Comune nell'ambito delle attività di sostegno alle famiglie, quale partecipazione ai costi di affidamento di minorenni in centri educativi (es. asili nido), nel 2008 è stata di fr. 19'116.00.

Secondo i disposti della Legge per le famiglie, di questa quota il Comune può scontarne al massimo il 50%, devolvendolo ad enti di sostegno alla famiglia riconosciuti dal Cantone.

Nel 2008 il Municipio ha deciso per l'attribuzione di un contributo egualitario di fr. 2'000.00 alle seguenti associazioni, che peraltro ne hanno fatto anche esplicita richiesta:

- ☺ AGAPE "Sfera Kids" – Agno
- ☺ Associazione luganese famiglie diurne – Vezia
- ☺ Associazione la Corte dei Bambini – Vezia
- ☺ Associazione La Casa di Pinocchio – Bioggio
- ☺ Associazione Culla Baby Star - Breganzona

570 Case per anziani

352.10 Contributi Casa anziani Cigno Bianco Agno

Rammentiamo una volta ancora che dal 1° gennaio 2006 il rapporto tra il Consorzio e il Dipartimento della sanità e della socialità è regolato tramite contratto di prestazione e il versamento da parte dello Stato di un contributo globale.

Con questo sistema di finanziamento sussidiario i Comuni consorziati sono sostanzialmente tenuti alla sola copertura dei costi di costruzione della loro struttura sanitaria.

Nel 2008 Magliaso si è visto caricare un onere di fr. 45'795.85 per interessi e ammortamenti, al quale è andata in deduzione la quota di fr. 10'430.15 relativa alla ripartizione degli incassi per gli ospiti provenienti da Comuni non consorziati.

Contabilizzati anche fr. 744.00 (fr. 12.00 al giorno) addebitati quale onere di partecipazione ai costi di interessi e ammortamenti, per degli ospiti nostri domiciliati, che hanno potuto essere accolti al Cigno Bianco, ma temporaneamente al di fuori del contingente dei dodici letti a disposizione del Comune. In pratica si viene a pagare la quota richiesta ai Comuni di ospiti fuori consorzio.

362.08 Contributi per anziani ospiti di istituti

Il Cantone ha richiesto il pagamento di acconti per il 2008 di fr. 352'723.75, a questi si è addizionato il conguaglio dell'esercizio 2007, pari a fr. 23'860.30.

Segnaliamo che il contributo di competenza comunale 2007 definitivo, comunicatoci nel mese di settembre 2008, ammontava a fr. 366'818.36.

580 Assistenza

361.09 Partecipazione comunale spese assistenziali

Sostanziale minore spesa sulla partecipazione ai costi per le prestazioni assistenziali erogate a nostri cittadini. Questa contrazione è dovuta essenzialmente a due fattori:

- la partenza per altri Comuni di alcuni cittadini beneficiari;
- il passaggio di altri cittadini dalla condizione di beneficiari d'assistenza a beneficiari di rendite d'invalidità, e conseguente rimborso da parte dell'assicurazione (AI) di quanto anticipato dall'Ufficio del sostegno sociale (20% partecipazione comunale).

In concreto nel 2008 i costi per le prestazioni assistenziali sono ammontati a fr. 20'689.17, ai quali sono stati dedotti fr. 11'294.48 di rimborsi da parte dell'AI.

Riproponiamo di seguito l'evoluzione della partecipazione comunale, ritenuto che anche negli anni addietro vi sono state dei rimborsi dal parte dell'AI, anche se in misura ben più contenuta:

2004 fr. 9'875 **2005** fr. 14'003 **2006** fr. 34'093 **2007** fr. 43'053 **2008** fr. 9'395

366.02 Sussidio comunale ai beneficiari PC

Il 2008 è stato l'ultimo anno in cui si è riconosciuto il contributo comunale ai beneficiari della prestazione complementare cantonale. Lo scorso 23 marzo 2009, infatti, il Consiglio comunale su proposta del Municipio ha abrogato il Regolamento del 7 luglio 1981 per il versamento della prestazione complementare comunale ai beneficiari di rendite AVS/AI, con effetto dal 1° gennaio 2009.

Nell'anno d'esercizio alla cinquantina di beneficiari sono stati elargiti fr. 46'090.00, con quote annue di fr. 1'360.00 per i coniugi e fr. 840.00 per le persone sole.

6 TRAFFICO

	Consuntivo	Preventivo
SPESE	364'073.85	296'776.00
RICAVI	20'090.30	9'696.00

610 Strade cantionali

318.29 Organizzazione Giornata "Vivere Magliaso"

Negli ultimi due anni si è rinunciato all'organizzazione della giornata "Vivere Magliaso", dapprima nel 2007 a seguito dei lavori di sistemazione della Via Castellaccio, al termine dei quali il Municipio pensava di abbinare la manifestazione con una piccola cerimonia d'inaugurazione della strada comunale, alla quale si è poi deciso di soprassedere.

Nel 2008 invece la festa è stata "sacrificata" a favore della manifestazione svoltasi in occasione dell'inaugurazione della citata mostra sul centenario della scuola comunale.

361.10 Contributi Comunità tariffale

Sulla base del Decreto legislativo del 17 dicembre 1996 il costo della Comunità tariffale a carico del Cantone Ticino nel 2008 è stato stabilito in fr. 3'005'176.00.

La quota a carico dei Comuni, fissata al 50%, è risultata dunque di fr. 1'502'588.00.

Sulla base della popolazione finanziaria, dell'indice di forza finanziaria e dei punteggi del criterio "Offerta", è poi conteggiata la ripartizione dei costi per Comune, che per Magliaso nel 2008 è valsa una spesa di fr. 11'028.00.

361.13 Partecipazione finanziamento trasporti pubblici

Il Gran Consiglio ha confermato al 5% l'aliquota di partecipazione dei Comuni alla quota a carico del Cantone, per il finanziamento dell'offerta di trasporto pubblico d'importanza cantonale. Tuttavia come già anticipato nel messaggio dei conti preventivi 2008, a seguito dell'entrata in vigore della nuova Perequazione finanziaria e della ripartizione dei compiti tra Confederazione e Cantoni (NPC), Cantone e Comuni devono assumere maggiori oneri per compensare la minore aliquota contributiva della Confederazione (52% invece di 70%).

Pertanto la partecipazione dei Comuni alla quota cantonale (fr. 41'563'667.00) si è fissata a fr. 2'102'688.00, con un addebito al nostro Comune di fr. 23'187.00.

620 Strade comunali e posteggi

301.01 Stipendi personale

Il leggero sorpasso di spesa è dato dalle prestazioni straordinarie accumulate dei due operai comunali, in particolare nel periodo invernale, che sono state in larga parte compensate in denaro, poiché le esigenze di servizio non permettevano di concedere ulteriori giornate di congedo oltre alle normali vacanze annue.

301.02 Stipendi personale ausiliario

Con l'inoltro delle proprie dimissioni da parte del sig. Ferregutti nel mese di agosto, a decorre dal 31 dicembre 2008, alle quali si è aggiunto anche un mese d'assenza per infortunio, il Municipio si è trovato una volta di più nella necessità di prolungare il rapporto di lavoro con l'operaio ausiliario "estivo".

Infatti il signor Ferregutti grazie a vacanze e ore straordinarie ha praticamente cessato la sua attività all'inizio del mese di dicembre. Per recuperare inoltre i lavori rimasti in arretrato per la presenza di un solo operaio nel mese di ottobre, si è quindi deciso di fare capo all'operaio ausiliario dalla metà di novembre sino alla fine dell'anno.

Da qui il sorpasso di spesa, poiché per il normale periodo d'impiego giugno-settembre i costi ammontavano a fr. 18'823.20 (preventivo fr. 18'000.00).

311.00 Acquisto / noleggio mobili, macchine e attrezzi

Maggior costo rispetto al preventivo e al consuntivo 2007, in quanto oltre alle spese ricorrenti, si sono resi necessari gli acquisti di un nuovo decespugliatore (fr. 1'200.00) e di una nuova saldatrice (fr. 1'065.25).

314.08 Manutenzione strade e posteggi comunali

Da diversi anni i manti stradali comunali richiedevano degli interventi di manutenzione, che per motivi diversi, ma in particolare per questioni finanziarie si sono procrastinati più volte.

Nel 2006, anche a seguito dei reiterati reclami da parte degli utenti, si è iniziato con il tratto centrale di Via Vedeggi. In seguito e in collaborazione con il Cantone nell'ambito dei lavori di potenziamento della FLP, si è rifatta Via Stazione.

Visto lo stato in cui versavano le pavimentazioni di altre strade comunali – con danni cagionati generalmente dalle intemperie invernali e dallo spargimento del sale – e considerate le positive precedenti esperienze, il Municipio ha ritenuto che era giunto tempo di sanare anche le situazioni delle Vie Campagnora, Pastura (parziale), Monda e Vedeggi (ultimi tratti).

Il Municipio ha riflettuto sull'opportunità di effettuare degli interventi differiti per non oltrepassare i limiti di credito del preventivo e nel contempo caricare eccessivamente i costi di manutenzione su un solo anno d'esercizio.

Data però l'interessante offerta ricevuta dalla ditta specializzata, e considerato che singoli interventi alla fine hanno un costo maggiore (vedi tetto ex-asilo) si è optato per un intervento unico di manutenzione, tramite la tecnica della posa di pavimentazione in microrivestimento a freddo. Il risultato finale è sicuramente soddisfacente, malgrado alcuni problemi riscontrati in Via Campagnora a causa delle marcate depressioni che presentava il campo stradale.

Questo tipo d'intervento, che prolunga la vita del manto bituminoso di almeno ulteriori quattro-cinque anni, ha anche il pregio che i tratti di strada interessati in poco tempo sono percorribili. Il costo complessivo per la manutenzione delle quattro vie comunali è stato di fr. 49'000.00. Ricordiamo che l'intervento nel 2006 per Via Vedeggi era costato fr. 19'465.30.

314.09 Segnaletica strade e posteggi comunali

L'introduzione del posteggio a pagamento e delle zone blu, queste con la funzione di offrire la possibilità di parcheggio a rotazione, in particolare nella zona del nucleo di Castellaccio, ha comportato la sostituzione dei segnali in loco con una nuova segnaletica verticale, rispettivamente una nuova demarcazione orizzontale degli stalli, a valere per i posteggi di Via Vedeggi, Via Chioso (cimitero), nucleo Castellaccio (piazzetta/lago) e scuole/campo sportivo.

Il costo della nuova segnaletica verticale è stato complessivamente di fr. 6'454.85, mentre la spesa per la segnaletica orizzontale è stata di fr. 2'061.65.

314.11 Servizio invernale e calla neve

I costi per il servizio invernale e calla neve, leggermente superiori al preventivo, sono così sintetizzati:

- indennità annua per la ditta assuntrice servizio **fr. 3'228.00**
- servizio calla neve 4.1./28.11./10.12./26.12.2008 **fr. 6'036.35**
- acquisto cloruro di calcio a scaglie **fr. 6'843.00**

318.07 Consulenze e contenzioso

Nell'ambito dell'introduzione del limite generale di velocità di 30 km/h su tutte le strade comunali di raccolta e di servizio ubicate a sud della strada cantonale, misura di polizia indicata anche nel rapporto di pianificazione del Piano regolatore comunale, è stato necessario allestire una perizia che dimostrasse la necessità e l'opportunità di tale intervento di moderazione.

Lo studio è stato allestito (costo fr. 8'750.05) e dai suoi riscontri si desume che in generale la segnaletica di zona, ovvero i portali d'entrata nelle "zone 30", sarà sufficiente per limitare la velocità a 30 km/h. Saranno necessari però dei provvedimenti di moderazione sui tratti di strada di Via Stazione (rotonda-stazione FLP) e Via Ressiga, per i quali le velocità rilevate, indicano che più dell'85% degli utenti supera di norma i 35 km/h.

A questo proposito il Municipio presenterà all'attenzione del Legislativo un specifico messaggio per la richiesta di un credito necessario alla realizzazione delle opere di moderazione della velocità.

436.01 Rimborsi da assicurazioni

Le entrate si riferiscono ai rimborsi dall'assicurazione infortuni dei nostri operai, fr. 7'390.30, e l'indennizzo di fr. 4'500.00 da un'assicurazione di un conducente, che ha seriamente danneggiato il guardrail lungo la strada cantonale, proprio di fronte alla Casa comunale.

7 SISTEMAZIONE TERRITORIO / PROTEZIONE AMBIENTE

	Consuntivo	Preventivo
SPESE	481'522.65	446'875.00
RICAVI	461'194.75	405'250.00

710 Protezione delle acque**314.13 Manutenzione canalizzazioni****436.01 Rimborsi da assicurazioni**

Nell'ambito della diatriba tra Cantone, Comune e proprietari privati, lo scorso anno si è finalmente giunti ad un accordo in merito ai costi di ripristino della condotta privata acque luride degli immobili condominiali siti in Via Vedeggi.

La suddetta condotta, che attraversava il sedime ferroviario andando ad innestarsi nel collettore comunale, è stata danneggiata durante i lavori di potenziamento della FLP, e più precisamente durante la posa di micropali con iniezioni di cemento, che hanno otturato diversi metri sia di condotta privata sia di quella comunale, poiché quella privata non era indicata in nessun piano.

Dopo dettagliata rassegna degli eventi e visione dei consuntivi di spesa (fr. 76'011.60) con le relative ripartizioni allestite dai periti, è stata decisa una partecipazione ai costi del Comune di Magliaso di fr. 20'000.00, giustificata con il fatto che la condotta sostituita era stata posata diversi decenni addietro, e quindi il lavoro poteva essere considerato quale intervento di manutenzione-miglioria.

I condomini sono stati chiamati in causa con un importo complessivo di fr. 8'971.00, e la spesa rimanente è andata a carico del Cantone.

Tramite la nostra compagnia d'assicurazione RC è stato possibile recuperare un indennizzo del 35% sulla spesa a carico del Comune, pari quindi a fr. 7'000.00.

434.03 Tasse uso canalizzazioni

Aumento delle entrate per le tasse in oggetto (fr. 198'047.50 / preventivo fr. 185'000.00), che ricordiamo sono prelevate sulla base dell'1‰ del valore di stima degli immobili di proprietà, rispettivamente fr. 0.25/mc sul consumo d'acqua rilevato nell'anno d'esercizio.

Nell'anno in esame il 72% delle totale emesso è composto dalla tassa sul valore di stima ed il rimanente 28% dalla tassa sul consumo d'acqua.

480.01 Accantonamento manutenzione canalizzazioni

Riprendiamo quanto riferito con il preventivo 2009, ovvero che l'Interfida SA ha inviato ad utilizzare questo conto, poiché in presenza di lavori di manutenzione alle canalizzazioni (cto. 710.314.13), contabilmente le spese corrispondenti devono essere pareggiate prelevando i relativi importi dal conto di bilancio 280.00 e accreditando il conto 71.480.01.

720 Raccolta ed eliminazione rifiuti

318.18 Raccolta rifiuti urbani

Piace sottolineare come la decisione del Municipio di mettere nuovamente a concorso il servizio di raccolta dei rifiuti urbani ha permesso con il 1° gennaio 2008 di letteralmente dimezzare i costi (2007: fr. 81'619.40 → 2008: fr. 40'507.45), pur continuando la collaborazione con la medesima ditta appaltatrice.

351.00 Rimborso Azienda Cantonale dei rifiuti

L'Azienda fattura attualmente una tassa di fr. 280.00/t per i rifiuti solidi urbani RSU e fr. 300.00/t per gli ingombranti. Con il nuovo impianto cantonale di termovalorizzazione dei rifiuti a Giubiasco, che sarà operativo all'inizio del 2010, a detta delle autorità cantonali queste tassa dovrebbe diminuire di oltre il 30%.

Nel 2008 l'Azienda cantonale dei rifiuti ha incassato da Magliaso un totale di fr. 157'294.40 per lo smaltimento di RSU e ingombranti (2007: fr. 146'757.00).

I costi sono così suddivisi:

- RSU fr. 143'242.40 per 511.58 t smaltite / 2007: fr. 133'581.00 per 477.08 t;
- Ingombranti fr. 14'052.00 per 46.84 t smaltite / 2007: fr. 13'176.00 per 43.92 t.

L'aumento di 34.50 t di RSU (+ 7.23%) rispetto all'anno precedente è sicuramente riconducibile in buona parte al deposito abusivo di rifiuti ad opera di persone non domiciliate a Magliaso, in via principale residenti a Caslano, le quali con l'introduzione nella primavera 2008 della tassa sul peso nel loro Comune, hanno trovato più "conveniente" depositare i loro rifiuti sul nostro territorio.

434.04 Tasse raccolta rifiuti

Sensibile aumento della quota di copertura dei costi generali per la raccolta e lo smaltimento dei rifiuti tramite prelievo della tassa comunale (fr. 212'229.90), visto che nel 2008 si fissa all'82.27%, mentre nel 2007 si fermava al 73.83% e nel 2006 al 72.29%. L'aumento è riconducibile alla contrazione delle spese, in quanto le tariffe sono rimaste invariate.

437.02 Multe diverse

Con riferimento al "turismo del sacco" il Municipio non è stato passivamente a guardare, ma è passato all'azione repressiva, procedendo sino ad oggi all'emissione di una cinquantina di rapporti di contravvenzione per deposito abusivo di rifiuti, che hanno portato all'intimazione di una quarantina di multe, con un incasso parziale alla fine dello scorso anno di fr. 4'390.00.

A tutt'oggi non viene abbassata la guardia, anche se il passa parola nei Comuni limitrofi sulla tolleranza zero del Municipio ha calmierato sensibilmente il fenomeno.

740 Cimitero

314.12 Manutenzione cimitero

Nella primavera 2005 si era iniziato a discutere della necessità di intraprendere dei lavori di manutenzione alla cappella centrale del cimitero, con il risanamento dell'intonaco e dell'affresco, danneggiati dall'umidità di risalita dal sottofondo.

Dopo avere verificato i lavori che risultavano necessari con alcuni professori del Centro scolastico per le industrie artistiche (CSIA) di Lugano, e avere richiesto anche il parere di un esperto del ramo, lo scorso anno si è dato inizio all'intervento.

Nel corso d'opera si è poi rivelato opportuno procedere anche con la sostituzione dei vecchi coppi del tetto, onde evitare che delle future infiltrazioni d'acqua avessero a rendere inutili gli interventi in atto.

Alla conclusione dei lavori, il risultato artistico ottenuto dagli allievi della CSIA, a giudizio dell'Esecutivo giustifica e anche gratifica l'importo di fr. 16'446.05, che è stato necessario impiegare per ridare lustro alla cappella, la quale oggi si presenta in una degna veste.

Rifatta la cappella si è voluto dare un nuovo aspetto anche all'entrata del cimitero, rinnovando le due superfici verdi presenti ai suoi due lati. Costo fr. 4'600.45.

750 Arginature

314.14 Manutenzione riale Roggia

Si è proceduto alla pulizia di un breve tratto del riale Roggia di competenza comunale e nell'ambito del riscatto dei manufatti da parte del Consorzio TREMA, si è dovuto procedere alla vuotatura delle due camere di trattenuta materiale in Via Vedeggi e Via Castellaccio, la cui manutenzione è ora di competenza consortile.

352.18 Contributi Consorzio manutenzione TREMA

A livello di preventivo si tiene conto di una spesa annua del Consorzio di manutenzione e premunizione idrico-forestale dei fiumi Tresa e Magliasina – TREMA pari a fr. 400'000.00.

Nel 2008 la delegazione consortile ha fatturato unicamente un acconto di fr. 8'820.00, corrispondente alla nostra quota del 5.88% su un contributo totale richiesto ai membri di fr. 150'000.00.

A livello di consuntivo la spesa effettiva si è fissata in fr. 164'766.90, con il disavanzo assorbito dal Capitale proprio del Consorzio.

790 Sistemazione del territorio

318.25 Aggiornamento PR e NAPR

A seguito dell'introduzione di una domanda di costruzione preliminare, rispettivamente una richiesta di riordino fondiario da parte di alcuni proprietari, è sorta l'opportunità, o meglio la necessità, di dare mandato al pianificatore di elaborare uno studio per due varianti relative al Piano Regolatore Particolareggiato PRP/Comprensorio centrale, che possiamo già anticipare saranno sottoposte all'esame del Legislativo entro la fine del corrente anno.

Le proposte di modifica da apportare al PRP, permetteranno di sfruttare in modo più ottimale le potenzialità edificatorie dei fondi toccati dalle varianti. Questo dovrebbe poter garantire nel futuro prossimo la messa in atto di alcuni investimenti edilizi, che permetteranno sicuramente una riqualifica urbanistica della zona del nucleo storico, rispettivamente della zona d'espansione del nucleo.

La spesa sostenuta nel 2008 per l'allestimento dello studio è stata di fr. 9'974.50, ma si può già anticipare che nell'anno in corso è da prevedere ancora un esborso di alcune migliaia di franchi per arrivare a presentare all'Autorità cantonale il documento con la modifica pianificatoria.

8 ECONOMIA PUBBLICA

	Consuntivo	Preventivo
SPESE	8'628.25	10'400.00
RICAVI	118'987.05	110'014.00

860 Energia**86.410.00 Contributi privativa AIL**

In attesa di conoscere la nuova proposta del Consiglio di Stato per quanto concerne la Legge cantonale d'applicazione della Legge federale sull'approvvigionamento elettrico, e la sorte che toccherà ai tributi riconosciuti sino ad oggi ai Comuni, nel 2008 nella casse comunali sono stati versati fr. 118'987.05 dalle AIL SA, a titolo di privativa per la distribuzione dell'energia elettrica.

9 FINANZE ED IMPOSTE

	Consuntivo	Preventivo
SPESE	763'765.38	793'937.00
RICAVI	3'163'514.25	218'620.00

900 Imposte

- 400.01** **Imposte persone fisiche**
- 400.04** **Imposta personale**
- 401.01** **Imposta persone giuridiche**
- 402.00** **Imposta immobiliare comunale**

Per tutto quanto attiene a queste voci contabili, rimandiamo alle considerazioni espresse alle pagine IV e V del presente messaggio, contenute nello specifico capitolo dedicato alla valutazione del gettito d'imposta 2008.

403.00 Imposte speciali

Maggiore entrata rispetto al preventivo per quanto concerne le imposte emesse sulle prestazioni in capitale provenienti dalla previdenza LPP o per vincite da lotterie, favorita nella misura del 63% da un'imposta dovuta da un solo contribuente. Si ribadisce comunque la quasi concreta impossibilità di valutare a livello di preventivo questa fonte d'entrata.

920 Perequazione finanziaria**361.12 Contributi fondo di perequazione**

Secondo i disposti della Legge sulla perequazione finanziaria intercomunale (LPI), sono chiamati a contribuire alla copertura del fabbisogno del fondo nella misura del 20%, i Comuni con un indice di forza finanziaria (IFF) superiore ai 72 punti.

Secondo la graduatoria per il biennio 2007/2008 Magliaso figura nella fascia dei Comuni finanziariamente medi/zona superiore, con un indice che si fissa all'89.52.

Calcolo per la determinazione della partecipazione al finanziamento del fondo:

$$\frac{\text{risorse fiscali del comune per l'anno 2006} \times \% \text{ di prelievo}^*)}{\text{moltiplicatore d'imposta per l'anno 2007}} = \text{Contributo comunale}$$

*) fissata dal Consiglio di Stato

Contributo 2008:
$$\frac{\text{fr. } 3'863'127 \times 0.2928158\%}{75\%} = \text{fr. } 15'082.00$$

Il dettaglio delle risorse fiscali di Magliaso per l'anno 2006 è il seguente:

▪ gettito cantonale 2006	fr. 3'580'322.00
▪ tassa utili immobiliari media 2006/2007	fr. 20'658.00
▪ imposta personale 2006	fr. 22'512.00
▪ imposta immobiliare comunale 2006 PF e 2005 PG	fr. 239'635.00

930 Partecipazione alle entrate del Cantone

441.01 Imposte successione/donazioni

441.02 Partecipazione imposte immobiliari p.g.

A seguito delle misure cantonali di risanamento delle finanze legate ancora al preventivo 2006, il riversamento ai Comuni delle quote delle imposte in oggetto è stato sospeso per i casi aperti negli anni 2006 e 2007.

Gli effetti di questo provvedimento, con le mancate entrate, si registrano però concretamente nell'anno in esame e verosimilmente anche in buona parte nell'anno 2009.

940 Gestione sostanza e debiti

321.01–

322.27 Interessi passivi

Nel 2008 per le uscite d'investimento, pari a fr. 804'306.95, si è dovuto fare capo al finanziamento da terzi per soli fr. 151'195.15, relativi quest'ultimi ai lavori di realizzazione della nuova struttura dell'Ecocentro.

Le altre opere e contributi d'investimento sono state saldate con mezzi propri, o meglio la liquidità a disposizione nel corso dell'anno.

L'anno passato sono venuti a termine prestiti per 6,278 milioni di franchi, che a causa della situazione finanziaria internazionale, hanno dovuto essere rinnovati con dei tassi decisamente sfavorevoli rispetto a quelli in scadenza.

In alcune occasioni il rifinanziamento dei prestiti è avvenuto tramite un nuovo istituto di credito, migliore offerente.

In estrema sintesi a causa dell'aumento dei saggi d'interesse, rinnovare gli anticipi a tasso fisso per un importo di 6,190 milioni di franchi, comporterà dal 2009 un aggravio secco d'oneri per interessi di fr. 72'000.00.

L'assoluta incertezza che regnava nei momenti in cui ci si trovava confrontati con i rinnovi, ha portato il Municipio a fare un discorso sul lungo periodo (5-7 anni) diversificando le scadenze, con dei tassi che sembravano al momento i più vantaggiosi, viste le ipotesi che circolavano con il passare delle settimane sulla possibile ulteriore crescita dei tassi d'interessi.

La storia recente dei mercati finanziari ha invece purtroppo smentito questa teoria del rialzo. Esempio pratico è la linea di credito attivata nel novembre 2008 per il finanziamento dell'Ecocentro. Alla sua apertura il tasso d'interesse debitore era già alquanto interessante, fissandosi all'1.25% netto all'anno. In questo momento siamo allo 0.7% !

Per una migliore visione d'insieme delle variazioni della situazione debitrice del Comune, vi rimandiamo alla dettagliata tabella dei conti consuntivi (pag. 78), dalla quale si possono evincere i mutamenti che si sono verificati nell'anno di gestione in esame.

421.01 Interessi attivi vari

La convenzione stipulata con La Posta, che prevede un tasso d'interesse speciale in conto corrente, a condizione che l'aver medio annuo depositato sia di fr. 560'000.00, ha fruttato interessi creditori per fr. 18'177.70.

Pure in questo caso il tasso d'interesse ha sofferto i riflessi negativi dei mercati finanziari, subendo un'importante involuzione, passando infatti dal 2.5% valido al 1° ottobre 2007, al 0.625% a decorrere dal 23 dicembre 2008.

950 Ammortamenti

331.01 Ammortamenti su beni amministrativi

Gli ammortamenti iscritti ammontano a complessi fr. 466'650.00 (dall'anno in esame si è adottato l'arrotondamento delle cifre), corrispondenti al 5.99% della sostanza ammortizzabile al 1° gennaio 2008 (preventivo 5.98%). La tabella con il dettaglio degli ammortamenti è visibile alla pag. 54 dei conti consuntivi.

Si ricorda che con l'entrata in vigore della revisione della Legge Organica Comunale, la percentuale minima di ammortamento dovrà essere aumentata entro il 1° gennaio 2013 al 10%, il che significa nel nostro caso un maggiore onere per ammortamenti amministrativi di oltre fr. 310'000.00.

Il Consiglio di Stato sta però valutando, su pressione di alcune iniziative parlamentari e delle due associazioni dei Comuni ACUTI e CORETI, una riduzione della percentuale all'8%, da raggiungere su un arco di tempo più lungo. Per il momento non resta che attendere una decisione ufficiale in tale senso.

CONTO DEGLI INVESTIMENTI

USCITE PER INVESTIMENTI	fr. 804'306.95
ENTRATE PER INVESTIMENTI	<u>fr. 89'600.40</u> (escluso il riporto degli ammortamenti)
ONERE NETTO DI INVESTIMENTO	<u>fr. 714'706.55</u>

Il consuntivo dettagliato dei singoli investimenti, con la situazione di utilizzo dei crediti, è consultabile a pag. 66 dei conti consuntivi.

340.503.05 Nuovi spogliatoi campo sportivo (M.M. n° 254)	fr. 280'819.00
340.661.05 Sussidi Fondo Sport-Toto per spogliatoi	fr. 83'985.00

Durante il periodo inverno-primavera 2008 sono stati eseguiti i lavori di demolizione e ricostruzione degli spogliatoi del campo sportivo, e ad opera terminata si può dire che la struttura soddisfa le aspettative e le necessità di chi ne usufruisce regolarmente durante l'anno, ovvero l'Unione Sportiva Magliaso Vernate ed il Raggruppamento Allievi Malcantone.

Il credito approvato dal Consiglio comunale ammontava a fr. 253'000.00, con un sussidio garantito dal Fondo Sport-Toto del 30%.

A liquidazioni concluse la spesa complessiva è risultata di fr. 280'819.00, superiore di fr. 27'819.00 (+11.00%) rispetto al credito concesso. La maggior spesa è riconducibile ad interventi che si sono ritenuti opportuni o necessari mettere in atto in corso d'opera, e che sono così riassumibili:

- lastre pavimentazione zona antistante gli spogliatoi fr. 11'799.90
- formazione nuovo pozzetto e collegamento alla canalizzazione fr. 3'880.00
- nuovo allacciamento AP, posa saracinesca, alimentazione vasca lavascarpe fr. 3'534.30
- posa rete parapalloni e sistemazione del campetto scuole fr. 10'063.10
- impianto per telegestione serbatoio del gas fr. 1'134.10

340.669.01 Contributo USMV per spogliatoi fr. --

Per il contributo di fr. 5'000.00 dovuto dall'Unione Sportiva Magliaso Vernate, è stato concordato un pagamento dilazionato in due rate, con deduzione di fr. 2'500.00 negli anni 2009 e 2010 dal contributo che il Comune versa annualmente alla Società.

610.562.01 Contributi opere PTL (M.M. n° 180) fr. 53'250.00

Ricordiamo che l'importo totale a carico dei Comuni di fr. 75'000'000.00 corrisponde al 15% dell'importo di fr. 500'000'000.00 destinati all'esecuzione delle opere di prima fase del PTL e che il contributo è suddiviso in 10 rate.

Nel 2008 è stata richiesta ai Comuni l'ottava rata di fr. 7'500'000.00, con una quota di partecipazione per Magliaso pari allo 0.71%.

620.501.13 Sistemazione Via Castellaccio (M.M. n° 243) fr. 188'284.05

Il 24 ottobre 2005 veniva presentato, discusso ed approvato, in una seduta straordinaria del Legislativo, il messaggio per la richiesta di un credito d'investimento complessivo di fr. 815'000.00 necessari alla sistemazione stradale di Via Castellaccio, alla sostituzione della condotta d'acqua potabile e al potenziamento dell'illuminazione, lungo la tratta dal passaggio a livello della stazione FLP "Magliaso paese" all'incrocio per l'accesso al nucleo Castellaccio.

In sede d'esame e di redazione del loro rapporto, la commissione della gestione e quella dell'edilizia ed opere pubbliche, hanno dato il loro benestare alla concessione del credito richiesto, non volendo ritardare oltre e nemmeno vincolare ad una questione meramente finanziaria, la realizzazione di un'opera sicuramente qualificante per l'intero Comune e non solo per il comparto interessato dall'intervento.

Le due commissioni hanno però invitato il Municipio, con il quale vi era stata una preventiva seduta congiunta, a fare proprie le loro suggestioni ed osservazioni, apportando in fase di progetto esecutivo delle modifiche di carattere tecnico, e tra le altre:

- il proseguimento con l'alberatura fino all'incrocio con Via Fiume/Via Campagnora, invece di arrestarla all'incrocio con Via Muraglione;
- segnare più chiaramente il marciapiede o area pedonale dalla zona asfaltata;
- realizzazione con materiale diverso dei tratti di percorso pedonale corrispondenti alle entrate dei sedimi privati;
- eliminare la formazione di una rotonda all'incrocio con le Vie Campagnora e Fiume;
- migliorare l'accesso a Via Muraglione;
- soluzione alternativa alla posa di paracarri in pietra naturale previsti per le aree d'incrocio quali elementi di moderazione del traffico.

Il Municipio si è subito attivato e già nella prima metà di novembre sottoponeva le suggestioni emerse dai banchi del Legislativo allo studio d'ing. Ferretti e Bottani, progettista dell'opera, che procedeva con la verifica delle possibili modifiche da apportare al progetto.

Si è così giunti alla proposta di variante, approvata dall'Esecutivo nel gennaio 2006, che portava il preventivo di spesa di fr. 815'000.00 ad un totale di fr. 896'000.00, con la spesa per la sostituzione della condotta dell'acqua che rimaneva invariata a fr. 163'700.00, ed i maggiori costi originati in particolare dalle seguenti modifiche rispetto al progetto originale:

- fr. 17'216.00 per il viale alberato prolungato da Via Muraglione all'incrocio con Via Campagnora e Via Fiume, e messa a dimora di otto alberi supplementari;
- fr. 7'229.00 poiché con la nuova alberatura si è dovuto aumentare da cinque a nove i candelabri lungo il lato opposto al percorso pedonale in calcestruzzo;
- fr. 54'668.00 per la delimitazione del marciapiede in asfalto, il nuovo concetto di moderazione del traffico (rinuncia ai paracarri), realizzato con restringimento di carreggiata tramite slarghi sopraelevati, i rallentamenti longitudinali e trasversali previsti con la stessa pietra naturale utilizzata per la bordura inclinata e non più con utilizzo delle mocche in granito esistenti.

Con l'aumento dei costi determinanti per il calcolo dell'onorario, in sede di consuntivo anche la remunerazione delle prestazioni del progettista ha subito un incremento di ca. fr. 29'600.00.

Ad opera finalmente terminata e l'avvenuto pagamento delle liquidazioni finali, il conto dell'investimento in oggetto si presenta con un preventivo di costi iniziale di fr. 651'300.00 per le opere da capomastro e illuminazione, votato nell'ottobre 2005, e un consuntivo totale di fr. 742'987.20, con un sorpasso di spesa di fr. 91'698.70 (+14.08%), generato in modo sostanziale, come testé detto, dalle modifiche di progetto, per l'adozione delle quali si era pronunciato in modo inequivocabile anche lo stesso Consiglio comunale, su precisa indicazione delle proprie commissioni legislative.

In relazione alle diverse cifre citate, va pure ricordato che nel 2004 il Comune aveva ritirato dal Cantone la Via Castellaccio, ricevendo quale contributo finanziario fr. 130'000.00 da destinare al suo risanamento (M.M. n° 228/6.5.2004).

Il Municipio ha ritenuto d'iniziare e portare a termine l'intervento sulla Via Castellaccio, consapevole che l'intervento di risanamento e riqualifica definitivo comportava una maggiore spesa rispetto al credito concesso.

Non si è però voluto presentare un ulteriore messaggio per un credito suppletorio, poiché si è constatato che con l'avanzamento dei lavori, vi erano comunque sempre degli accorgimenti tecnici o estetici che si potevano apportare al già modificato progetto, e quindi proporre nuove cifre di preventivo in corso d'opera sembrava non del tutto appropriato e responsabile, vista la loro fluidità.

Il Municipio era comunque rassicurato dalla posizione assunta in sede di approvazione dell'investimento dal Legislativo, che con voto unanime concedeva il credito, invitando nel contempo l'Esecutivo a mettere mano al progetto per apportarvi le varianti richieste, e di riflesso approvando quindi implicitamente anche un maggiore costo dell'opera.

Riteniamo che il risultato finale, con una strada che si presenta in una nuova veste, concedendo pari importanza ai suoi utilizzatori (concetto che sarà ulteriormente valorizzato con l'introduzione dei 30 km/h), possa premiare lo spirito e l'iniziativa con cui i due organi amministrativi comunali hanno affrontato il progetto "Via Castellaccio".

Invitiamo dunque l'onorando Consiglio comunale a voler ratificare, in sede di risoluzione del presente messaggio, il sorpasso di spesa per la sistemazione di Via Castellaccio, che ripetiamo è ampiamente giustificato dalle migliorie apportate rispetto al progetto iniziale.

620.506.01 Regolamentazione posteggi comunali (parchimetri) fr. 12'265.30

Rimandiamo a quanto descritto alla voce contabile "110.427.05 Tasse per posteggi e parchimetri", dove si riferiva che dall'8 ottobre 2008 è stato messo in funzione il parchimetro collettivo al posteggio delle scuole/campo sportivo.

L'apparecchiatura è stata acquistata dal Municipio, avvalendosi della delega di competenza decisionale prevista dall'art. 59 del Regolamento comunale, che dà facoltà all'Esecutivo di effettuare spese d'investimento sino ad un importo di fr. 30'000.00 per singola spesa.

720.501.12 Realizzazione Ecocentro – rifiuti riciclabili (M.M. n° 257) fr. 241'532.20

I lavori di realizzazione dell'Ecocentro sono iniziati nel mese di agosto 2008, e si sono conclusi nella passata primavera.

Dopo i lavori di finitura e un'adeguata preparazione dell'area, si è potuta aprire al pubblico lo scorso 15 giugno questa nuova importante struttura comunale, che dovrebbe finalmente permettere una gestione dei rifiuti riciclabili moderna e razionale, coerente con gli aspetti ecologici.

Gli obiettivi sono duplici: da un lato incrementare la separazione e il riciclaggio da parte dell'utenza, dall'altro lato contenere i costi di questo importante servizio offerto dal Comune.

Ricordiamo che i primi finanziamenti dell'opera sono stati possibili nella misura di fr. 151'195.15 tramite capitale di terzi, mentre per i rimanenti fr. 90'337.05 si è fatto capo alla liquidità in conto corrente.

720.501.14 Piazze di raccolta RSU – contenitori interrati (M.M. n° 258) fr. 12'939.70

Facendo proprie le osservazioni e le suggestioni espresse nei rapporti della Commissione della gestione e della Commissione edilizia ed opere pubbliche, nella seduta legislativa del 31 gennaio 2008, il Municipio ha ritirato il M.M. n° 258 relativo alla richiesta di un credito per l'acquisto e la posa di nuovi contenitori interrati per la raccolta dei rifiuti solidi urbani (RSU).

Il discorso è comunque solo momentaneamente "congelato", nell'attesa che venga approvata ed introdotta la tassa sul sacco, e nel contempo si possano analizzare gli effetti, speriamo positivi, della messa in funzione dell'Ecocentro.

La spesa contabilizzata sotto questa voce di spesa d'investimento riguarda la liquidazione dell'onorario dello studio d'ingegneria Luigi Tunesi SA di Pregassona, per i lavori comunque svolti nella realizzazione del progetto definitivo del nuovo sistema di raccolta degli RSU, che è stato presentato con il citato messaggio.

790.581.05 Revisione generale P.R. (M.M. n° 216) fr. 15'216.70

L'approvazione nell'agosto 2007 del Piano Regolatore da parte del Consiglio di Stato, ha comportato la necessità di elaborare nuovi documenti pianificatori per delle modifiche d'ufficio rispettivamente delle varianti imposte dall'Autorità superiore.

Il pianificatore è così stato incaricato di aggiornare gli atti con le modifiche d'ufficio rispettivamente di elaborare la variante per l'importante zona residenziale speciale riva del lago R2L.

BILANCIO PATRIMONIALE

ATTIVO

111.01 Crediti ACAP

L'aumento dei crediti nei confronti dell'Azienda Comunale Acqua Potabile è dovuta all'addebitamento alla fine dell'anno delle partecipazioni di spesa a suo carico sull'onorario e sulle opere di capomastro e pavimentazione, relative ai lavori di Via Castellaccio.

115.00 Debitori diversi

Alla 31 dicembre sono stati attivati in particolare i seguenti crediti, regolarmente incassati nei primi mesi del 2009:

- fr. 58'540.00 relativo alle multe per velocità rilevate dal radar fisso;
- fr. 16'434.00, indennità assicurativa per infortunio docente SE;
- fr. 16'534.70 quota partecipazione spese Comune di Caslano per la frequenza di suoi allievi presso la nostra scuola dell'infanzia;
- fr. 14'864.25 imposta preventiva, il cui rimborso è stato richiesto nell'anno in corso per gli esercizi 2007 e 2008.

115.03 Debitori tasse canalizzazione

L'emissione delle suddette tasse è avvenuta con l'anno nuovo, quindi a bilancio troviamo praticamente contabilizzata la sola massa creditizia sulle tasse canalizzazione 2008.

122.04 BSI SA

Su errato conteggio della banca in oggetto, al 31 dicembre ci sono stati addebitati più interessi del dovuto, poiché l'istituto di credito su un anticipo rinnovato al 15 luglio 2008 ha erroneamente calcolato un periodo d'interesse a decorrere dal 30 giugno precedente.

Visti i dichiarati problemi per un'operazione di storno, gli interessi erano oltremodo già stati pagati, si è deciso di mantenere in essere al 31 dicembre un importo a nostro favore di fr. 3'027.00, che saranno compensati con le prossime scadenze.

PASSIVO

200.00 Creditori EED

Lo scorso anno si è abbandonato il sistema di pagamento tramite invio cartaceo alla PostFinance di Lucerna delle polizze inerenti alle fatture a carico del Comune, introducendo l'utilizzo di un nuovo programma informatico relativo alla contabilità creditori.

Il programma permette in pratica di registrare immediatamente alla loro ricezione tutte le fatture, in modo che a metà o a fine mese, con alcune semplici operazioni, si eseguono direttamente il pagamento e la relativa registrazione di ogni fattura nella contabilità generale. Alla fine dell'anno figurano quindi registrate su questo conto Creditori EED (n.d.r. Elaborazione Elettronica Dati) tutte le fatture di competenza dell'esercizio, intimate anche nei primi mesi del nuovo anno.

200.01 Creditori diversi

Sotto questa voce figurano invece quelle fatture che per la loro specificità o natura non sono gestite tramite il citato programma informatico, come ad esempio gli stipendi del personale ausiliario, diarie e indennità a municipali e commissari, fatture che vengono direttamente addebitate sul conto corrente postale (AIL, Swisscom, Avia Carburanti).

210.00 Credit Suisse – linea di credito per Ecocentro

Abbiamo già avuto modo di anticipare nel commento sul centro di costo "940 Gestione sostanza e debiti" che per finanziare la costruzione del nuovo Ecocentro, si è attivata una linea di credito, con un tasso debitore iniziale dell'1.25% netto all'anno, che è andato gradatamente abbassandosi, sino a raggiungere l'attuale 0.7%.

221.21 Banca dello Stato n° 32144 / fiume Magliasina

Durante gli anni passati sul suddetto conto corrente debitore sono avvenuti continui versamenti da parte dell'ufficio cantonale competente dei sussidi federali e cantonali per i lavori d'arginatura del Fiume Magliasina.

Non essendoci stati particolari registrazioni di spesa, il saldo del conto è diventato così creditore a nostro favore.

Lo scorso anno anche il sussidio Sport-Toto per i nuovi spogliatoi c'è stato accreditato sul conto in oggetto, per il quale la chiusura potrà avvenire solo dopo che si sarà evasa la questione della ripartizione tra i quattro Comuni dei contributi di miglitoria per le opere d'arginatura.

Capitale proprio: 290.00 Avanzi d'esercizi precedenti/ 291.00 Avanzo esercizio corrente

Ulteriore leggero consolidamento del capitale proprio che al 31.12.2008 ammonta a fr. 2'057'713.96. Alla fine dell'esercizio 2005 il capitale si era ridotto a fr. 1'689'439.59.

LASCITO ASILO INFANTILE

Nessuna osservazione particolare sulla gestione corrente del legato, il cui dettaglio è presentato a pag. 79 dei conti consuntivi.

L'esercizio presenta come d'abitudine un'eccedenza di reddito pari a fr. 5'778.45, con il patrimonio netto al 31 dicembre che si fissa a fr. 806'288.06.

AZIENDA COMUNALE ACQUA POTABILE

GESTIONE CORRENTE

Ulteriore esercizio che l'Azienda chiude nelle cifre nere. Negli ultimi nove anni (2000-2008) infatti solo negli esercizi 2000 e 2002 si sono registrate delle perdite. E' dunque possibile affermare che l'ACAP gode di buona salute dal punto di vista finanziario.

	CONSUNTIVO	PREVENTIVO
S P E S E	fr. 197'365.30	fr. 213'942.00
R I C A V I	fr. 227'096.85	fr. 210'400.00
RISULTATO D'ESERCIZIO	fr. 29'731.45	- fr. 3'542.00

1 AMMINISTRAZIONE GENERALE

	Consuntivo	Preventivo
SPESE	11'511.70	14'750.00
RICAVI	348.00	200.00

100 Amministrazione generale

319.00 Spese diverse

Minor spesa in quanto lo scorso anno si è rinunciato alla lettura porta a porta dei contatori dell'acqua, per la quale al responsabile dei rilevamenti veniva riconosciuta un'indennità attorno ai fr. 3'500/3'700.

E' stato sperimentato invece con successo il sistema di auto-lettura da parte dell'utenza (nel 2009 è stato riproposto), con l'invio a domicilio di un formulario sul quale riportare lo stato del contatore dell'acqua.

2 IMPIANTI

	Consuntivo	Preventivo
SPESE	65'180.00	70'700.00
RICAVI	.-	.-

200 Manutenzione e revisione

314.02 Manutenzione impianti

L'ordinaria manutenzione degli impianti, ha comportato in particolare le seguenti spese:

- Studio ing. Bottani, fatturazione annuale per contratto manutenzione dati del catasto dell'acquedotto, fr. 1'800.00, e le prestazioni per l'aggiornamento del catasto, fr. 2'457.30.
- VonRollhydro SA, controllo degli idranti a colonna e sottosuolo, fr. 2'755.20;
- Wagamet SA, controllo eventuali perdite acqua sulla rete di distribuzione, fr. 3'604.60.

210 Gestione impianti**312.01 Energia elettrica pompaggio****318.05 Sorveglianza stazione AIAP**

La conclusione dei lavori di ammodernamento degli impianti dell'acquedotto intercomunale di Caslano (AIC), durante i quali i costi registrati alle due voci contabili si erano ridotti anche sensibilmente, hanno riportato ai normali livelli la nostra partecipazione alla copertura delle spese per il consumo d'energia elettrica necessaria al funzionamento dell'impianto di pompaggio, rispettivamente dei costi di gestione e manutenzione dell'AIC.

3 FINANZE

	Consuntivo	Preventivo
SPESE	120'673.50	128'492.00
RICAVI	226'748.85	210'200.00

300 Tasse**434.01 Tasse utenza e d'allacciamento**

Le tasse sul consumo d'acqua si confermano sui livelli dell'anno precedente con un'emissione per un totale di fr. 206'217.85.

La maggiore entrata è invece da attribuire all'incasso di fr. 20'385.05 per tasse sull'esecuzione di nuovi allacciamenti privati, nella maggior parte avvenuti durante i lavori di posa delle condotte in Via Stazione e in Via Castellaccio.

310 Gestione sostanza e debiti

Nessuna osservazione particolare. Gli importi preventivati per interessi passivi sono stati tutti confermati a livello di consuntivo.

Non è stato necessario attivare nuovi prestiti da terzi per gli investimenti portati a termine nell'anno di gestione. La partecipazione alle spese di Via Castellaccio, addebitata dal Comune alla fine del 2008, va ad aumentare il debito nei suoi confronti, e avrà effetto sugli interessi da pagare a partire dall'anno in corso.

330 Ammortamenti**331.00 Ammortamenti su beni amministrativi**

Gli ammortamenti iscritti ammontano a complessi fr. 85'600.00, corrispondenti al 5.02% della sostanza ammortizzabile al 1° gennaio 2008 (preventivo 5.01%). La tabella con il dettaglio degli ammortamenti è visibile alla pag. 90 dei conti consuntivi.

CONTO DEGLI INVESTIMENTI

USCITE PER INVESTIMENTI	fr. 117'412.90
ENTRATE PER INVESTIMENTI	fr. <u>0.00</u> (escluso il riporto degli ammortamenti)
ONERE NETTO DI INVESTIMENTO	fr. <u>117'412.90</u>

Il dettaglio degli investimenti è consultabile a pag. 97 dei conti.

200.501.04	Condotta Via Stazione (M.M. n° 226)	fr.	-.--
200.501.05	Impermeabilizzazione serbatoi AP (M.M. n° 236)	fr.	-.--

I lavori di sostituzione della condotta di Via Stazione e l'impermeabilizzazione dei tre serbatoi dell'acqua potabile di Robbiolo e San Giorgio, si sono conclusi già nel 2007 in modo ottimale dal punto di vista tecnico e finanziario, infatti in entrambi i casi si registra una minore uscita rispetto al credito concesso:

- ✓ Condotta Via Stazione, - fr. 58'321.45
- ✓ Impermeabilizzazione serbatoi, - fr. 9'892.00.

In particolare per quanto riguarda la condotta di Via Stazione, la concomitanza con i lavori di pertinenza cantonale nell'ambito del potenziamento della ferrovia Lugano-Ponte Tresa / tratta Magliaso-Caslano, ha comportato un indubbio vantaggio economico, con il sensibile risparmio derivante dall'installazione di un unico cantiere e dall'esecuzione definitiva della pavimentazione, nell'area della stazione, da parte del Cantone.

200.501.06	Condotta Via Castellaccio (M.M. n° 243)	fr. 95'983.10
-------------------	--	----------------------

Per quanto concerne la sostituzione della condotta di Via Castellaccio, tratta passaggio a livello - incrocio con Via Campagnora/Via Fiume, si registra invece un lieve sorpasso di spesa di fr. 13'773.30 (+ 8.41%), riconducibile alla maggiore partecipazione sui costi delle opere da capomastro e pavimentazione, dopo le modifiche apportate al progetto di riqualifica della Via Castellaccio, di cui si è detto al capitolo "Conto degli investimenti" del Comune.

200.501.07	Ammodernamento impianti AIC Caslano (M.M. n° 244)	fr. 21'429.80
-------------------	--	----------------------

Il Municipio di Caslano ha fatturato nel 2008 il 5° acconto di fr. 10'281.10 e il 6° acconto di fr. 11'148.70, quale nostra quota parte di spesa per i lavori di ammodernamento degli impianti dell'acquedotto intercomunale, con il rinnovo delle apparecchiature di telecomando, telemisura e teleallarme, del quadro elettrico e del sistema di gestione dell'impianto.

Gli interventi sono sostanzialmente conclusi, si è in attesa che Caslano presenti la liquidazione finale, per la quale vi sono ancora fr. 27'503.45 di rimanenza sul credito votato di fr. 168'000.00.

BILANCIO PATRIMONIALE

101.00 Conto corrente postale

Con un saldo di fine anno del CCP pari a fr. 164'862.10, il livello di liquidità dell'Azienda può per il momento ritenersi buona, se confrontato ad esempio con il totale di spesa 2008, ammortamenti esclusi, che ammonta a fr. 111'765.40.

Capitale proprio: 290.00 Avanzi d'esercizi precedenti/ 291.00 Avanzo esercizio corrente

L'Azienda consolida anch'essa il suo capitale proprio, che al 31 dicembre si fissa in fr. 308'453.35. L'esercizio 2002 chiudeva con un capitale pari a fr. 169'160.76.

CONCLUSIONI

Tenendo in debita considerazione il positivo andamento degli ultimi tre esercizi contabili, senza però lasciarsi prendere troppo dal sentimento del "essere arrivati", vista la critica situazione congiunturale, il Municipio ritiene di poter comunque affermare che per il Comune di Magliaso sussistano gli elementi per infondere una certa fiducia verso un futuro attivo e propositivo, allo scopo di continuare a garantire alla propria cittadinanza, nella nostra piccola realtà comunale, quei compiti e servizi che l'istituzione pubblica è chiamata a svolgere e fornire, per una migliore qualità di vita.

Al termine di questa nostra presentazione, non ci rimane che invitarvi, signore e signori Consiglieri, a voler

r i s o l v e r e:

- 1) sono approvati i conti consuntivi 2008, conto di gestione corrente, conto degli investimenti e bilancio patrimoniale **del Comune**, con un avanzo di fr. 41'939.78, che viene accreditato al Capitale proprio;
- 2) sono approvati i conti consuntivi 2008, conto di gestione corrente, conto degli investimenti e bilancio patrimoniale **dell'Azienda comunale acqua potabile**, con un avanzo di fr. 29'731.45, che viene accreditato al Capitale proprio;
- 3) è approvato il conto per l'anno 2008 del **Lascito Asilo infantile**, con un'eccedenza di fr. 5'778.45, che va ad incrementare il patrimonio netto;
- 4) sono ratificate le liquidazioni finali dei seguenti crediti d'investimento **del Comune**:

a) 340.503.05 **Nuovi spogliatoi campo sportivo**

credito votato – M.M. n° 254	fr. 253'000.00		
costi netti totali al 31.12.2008	fr. 280'819.00		
<table border="1"><tr><td>sorpasso di spesa</td><td>fr. 27'819.00</td></tr></table>	sorpasso di spesa	fr. 27'819.00	
sorpasso di spesa	fr. 27'819.00		

b) 620.501.13 **Sistemazione Via Castellaccio**

credito votato – M.M. n° 243	fr. 651'300.00		
costi netti totali al 31.12.2008	fr. 742'987.20		
<table border="1"><tr><td>sorpasso di spesa</td><td>fr. 91'687.20</td></tr></table>	sorpasso di spesa	fr. 91'687.20	
sorpasso di spesa	fr. 91'687.20		

c) 620.506.01 **Regolamentazione posteggi comunali (parchimetri)**

RM n° 47/02.06.2008 (delega art. 59 ROC)	
costi netti totali al 31.12.2008	fr. 12'265.30

d) 720.501.14 **Piazze di raccolta RSU – contenitori interrati**

RM n° 1135/14.01.2008 (delega art. 59 ROC)	
M.M. n° 258 ritirato dal Municipio il 31.01.2008	
costi netti totali al 31.12.2008	fr. 12'939.70

5) sono ratificate le liquidazioni finali dei seguenti crediti d'investimento **dell'Azienda comunale acqua potabile**:

a) 200.501.04 **Condotta Via Stazione**

credito votato – M.M. n° 226	fr. 201'000.00
costi netti totali al 31.12.2008	fr. 142'678.55
<u>minore spesa</u>	<u>fr. 58'321.45</u>

b) 200.501.05 **Impermeabilizzazione serbatoi AP**

credito votato – M.M. n° 236	fr. 228'327.00
costi netti totali al 31.12.2008	fr. 218'435.00
<u>minore spesa</u>	<u>fr. 9'892.00</u>

c) 200.501.06 **Condotta Via Castellaccio**

credito votato – M.M. n° 243	fr. 163.700.00
costi netti totali al 31.12.2008	fr. 177'473.30
<u>sorpasso di spesa</u>	<u>fr. 13'773.30</u>

6) è dato scarico al Municipio per tutta la gestione dell'anno 2008.

PER IL MUNICIPIO

il Vicesindaco:

il Segretario:

R. Citterio

M. Rezzadore

Per esame e rapporto:

Gestione	Opere pubbliche	Petizioni
●		